



Perché dans un bâtiment ancien, l'appartement de 90 m² était complètement vide. Pour le structurer, l'architecte Sébastien Krier y a planté un cube intégrant certaines fonctions et permettant de délimiter les autres. Une manière de combiner harmonieusement le côté ancien du site et les aménagements plus modernes du logement.

Un cube pour structurer l'espace

Texte : Léa Bierlin © Photos : Laurent Brandajs



Le bâtiment était à l'abandon depuis longtemps... Cette ancienne armurerie en « L », située sur les hauteurs de Liège, a été réhabilitée il y a quelques années et transformée en logements par l'architecte Thierry Sherrington. Des appartements vendus « casco », bruts, sans la moindre finition.

UN APPARTEMENT À L'ESPRIT « LOFT »

Tout en longueur, l'appartement est généreusement vitré sur ses deux façades, les baies offrant des vues ciblées sur la ville, comme des cadres posés sur le paysage. Au sud, le pilon s'ouvre en terrasse.

Pour aménager son intérieur, le propriétaire a fait appel à l'architecte Sébastien Krier. « En 7 ou 8 mois, les travaux étaient terminés, se souvient l'occupant. Tout était à faire, c'est vrai, mais il n'y avait rien à défaire puisque l'appartement était vide. »

L'intégration du cube permet de garder une perception globale de l'espace

Pour organiser l'espace, l'architecte y a intégré un cube reprenant la chambre, la salle de bains et le coin vestiaire. Une manière de meubler le volume et de séparer les fonctions sans cloisonner l'appartement. Le cube est décollé du plafond et de l'un des murs par des vitres qui permettent de conserver des perspectives.

« On voulait conserver l'esprit loft mais il fallait faire avec des contraintes: la largeur du bâtiment était réduite et, avec 90 m², la surface était typique de celle d'un appartement, explique l'architecte. L'intégration du cube permet de garder une perception globale de l'espace et d'avoir une ligne de plafond continue. »

L'un des futurs propriétaires vivait à deux pas de là et cherchait à acheter dans le quartier. Il a apprécié l'esprit « loft » qui régnait dans la propriété et a acquis un appartement au deuxième étage. Installé dans l'aile perpendiculaire à la rue, il profite à la fois du calme de la cour intérieure et d'une vue sur toute la ville.



LIGNES DE FORCE

Selon le maître d'ouvrage

1. La configuration de plain-pied dans un environnement assez aéré.
2. La localisation de l'appartement, qui offre des vues sur toute la ville.
3. La réflexion architecturale et le judicieux aménagement des fonctions.

Selon l'architecte

1. Le « fond de tableau » très inspirant, soit le cadre très particulier et les vues dont bénéficie l'appartement.
2. Les contraintes fixées par le propriétaire qui ont amené des solutions originales, comme la table pivotante.
3. Le travail de microarchitecture et d'intégration du mobilier, des éléments d'éclairage et des techniques.

Le salon s'installe du côté de la terrasse, face à la table de salle à manger. Celle-ci peut se rabattre sous l'îlot central de la cuisine si l'on souhaite profiter de plus d'espace dans le salon.



Utiliser l'eau de pluie -
épargner la nature.
Economisez jusqu'à
50% de votre eau potable.

Pour la maison, le jardin et
la machine à laver*.

Intelligent,
économique,
écologique.

Systemes de récupération d'eau de pluie WILLO.

Avec les systèmes intelligents de récupération d'eau de pluie Wilo, vous pouvez épargner jusqu'à 71 litres d'eau potable par personne et par jour. Ils sont notamment capables de couvrir vos besoins en eau pour le jardin et les espaces extérieurs, pour le rinçage des toilettes et pour la machine à laver*. Vous prenez ainsi soin de l'environnement - et des finances de votre ménage.



Wilo-MultiCargo FMC



Wilo-RainSystem
AF Basic



Wilo-RainSystem
AF Comfort



Wilo-Sub TWI 5-SE Pack



Oui, je souhaite faire de belles économies sur ma consommation d'eau!
Veuillez m'envoyer plus d'informations sur les systèmes de récupération d'eau de pluie WILLO.

Prénom:

Nom:

Rue: N°:

Code postal: Localité:

Télé: Fax:

E-mail:

Complétez ce bon et renvoyez-le à WILLO sa, Avenue de Rusatira 2,
1083 Ganshoren ou envoyez un e-mail à info@wilo.be

Renseignements: Tél.: 02/482.33.33 - Fax: 02/482.33.30 - website: www.wilo.be

WILLO

Pumpen Intelligenz.

(*) Dans le cas des logements locatifs, le
loueur et le locataire doivent impérat-
ivement signer un accord préalable.

LDL BE



1



2



3



4

1. La chambre s'implante au sein du cube et est séparée du reste de l'appartement par une large porte coulissante en verre translucide. Une manière de délimiter les fonctions en estompant les frontières.
2. La salle de bains, accessible depuis la chambre par une porte vitrée transparente, est composée de mobilier en chêne blanchi, d'une baignoire et d'une douche. Le sol et les murs sont couverts du même carrelage que l'on trouve dans le couloir.
3. Le cube placé dans l'espace pour séparer les fonctions est détaché du plafond et du mur de droite par un vitrage transparent, ouvrant les perspectives. La cuisine s'y accole et se déploie jusque dans l'espace de vie par l'implantation perpendiculaire de la table.
4. Tout en angles et en lignes droites, l'ilot central s'implante comme une tribune face à l'espace de vie et offre des vues vers l'extérieur et la terrasse. Le lourd plan de travail en granit, le faux plafond et la table accentuent les perspectives.

MODULABLE ET POLYVALENT

«On avait peu d'exigences, enchaîne le propriétaire. On voulait une douche et une baignoire dans la salle de bains, un minimum d'intimité dans la chambre et un espace bar dans la cuisine.» Peu d'exigences, certes, mais celles-ci ont induit toute la configuration de l'appartement, ne serait-ce que par le souhait des occupants d'avoir une chambre très spacieuse. En effet, l'architecte a dû ruser pour ne pas trop rogner sur l'espace de vie. La solution: tricher sur la salle à manger. Sébastien Krier a imaginé une table pivotante qui se rabat sous l'îlot central de la cuisine de manière à pouvoir dégager l'espace en cas de fête ou de réception.

Dans le même esprit, tout est épuré, rien n'est saillant. La lecture de l'espace est simplifiée au maximum. Les rangements sont intégrés, l'éclairage et les techniques aussi. Un système de climatisation a été installé dans un faux plafond qui traverse tout l'appartement, comme une colonne vertébrale rythmée par les luminaires. Même réflexion pour le système de chauffage: il est intégré au sol pour éviter la pose de radiateurs ou de convecteurs dans l'espace.

La cuisine s'articule le long de la paroi «sud» du volume central, du côté de l'espace de vie.



Le choix des revêtements de sol s'inscrit également dans cette volonté de simplification: un carrelage gris a été posé dans le couloir et la salle de bains, un parquet en chêne blanc dans l'espace de vie et la chambre. Ces matériaux s'adaptent bien aux contraintes des lieux.

PERSPECTIVES DE BOUT EN BOUT

Côté aménagement, le cube s'installe près de l'entrée, créant un long couloir qui mène à l'espace de vie tout au bout, côté sud. Il intègre d'abord un espace WC et vestiaire. La chambre est accessible via une large porte coulissante en verre translucide. De là, une autre porte, en verre transparent celle-là, s'ouvre sur la salle de bains. On y trouve une douche, une baignoire, du mobilier en chêne blanchi et des miroirs pour agrandir l'espace. La chaudière au gaz à haut rendement est dissimulée dans l'un des placards.

Au bout du couloir, la zone de vie est généreusement ouverte et intègre la cuisine, directement articulée au coin à manger, et le salon, qui donne sur la terrasse.

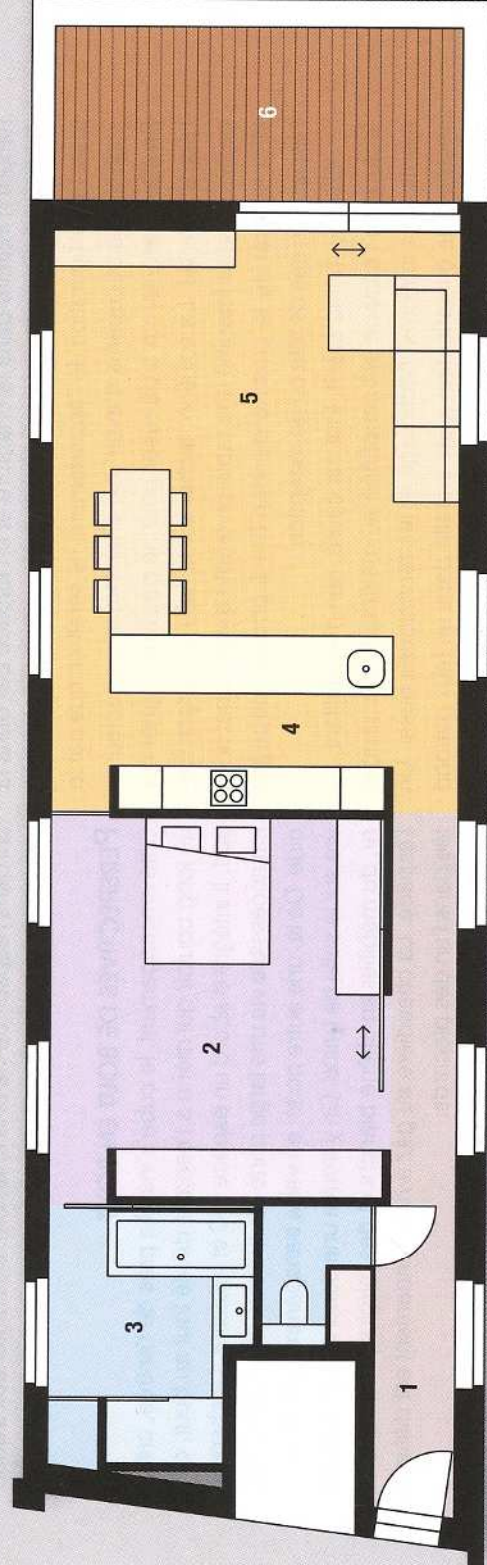
La cuisine est composée d'un mobilier en MDF laqué

Une baie vitrée ouvre la perspective depuis la chambre vers l'espace de vie. Elle donne la sensation que le cube est détaché de toute paroi.





1. Entrée
2. Chambre
3. Salle de bains
4. Cuisine
5. Séjour
6. Terrasse



La terrasse s'installe en bout de course, dans un espace dégagé entre deux bâtiments. Exposée plein sud, elle bénéficie d'une vue généreuse sur la ville en contrebas.

FICHE TECHNIQUE

Architecte: Sébastien Krier - ☎ 04232 1626 - www.sebastienkrier.be

Budget: environ 125 000 euros pour l'achat de

l'appartement + 125 000 euros pour les aménagements

Superficie: 90 m² hors terrasse

Matériaux:

- Châssis: bois peint
- Revêtements de sol: carrelage gris; plancher en chêne blanc
- Cuisine: mobilier en MDF; plan de travail en granit
- Salle de bains: mobilier en chêne blanc
- Mobilier intégré: MDF laqué blanc
- Terrasse: bangkirai et bardage en cèdre peint
- **Chauffage:** chaudière au gaz à haut rendement

blanc qui s'appuie contre l'une des parois du cube, d'un flot central et de plans de travail en granit granulé, soit passé au chalumeau pour proposer un effet mat. Une baie latérale ouvre une perspective jusqu'à la salle de bains, à travers la chambre.

La table de la salle à manger s'intègre à l'îlot central ou se projette perpendiculairement dans l'espace. Le salon s'installe à l'opposé, en bout de course, en relation avec la terrasse. Il bénéficie d'un mobilier intégré, où se cachent les techniques et la télévision et où s'encastre un foyer au gaz.

La terrasse, elle, est couverte de bangkirai, tandis que les murs qui jouent le rôle de garde-corps sont revêtus d'un bardage en cèdre. ■